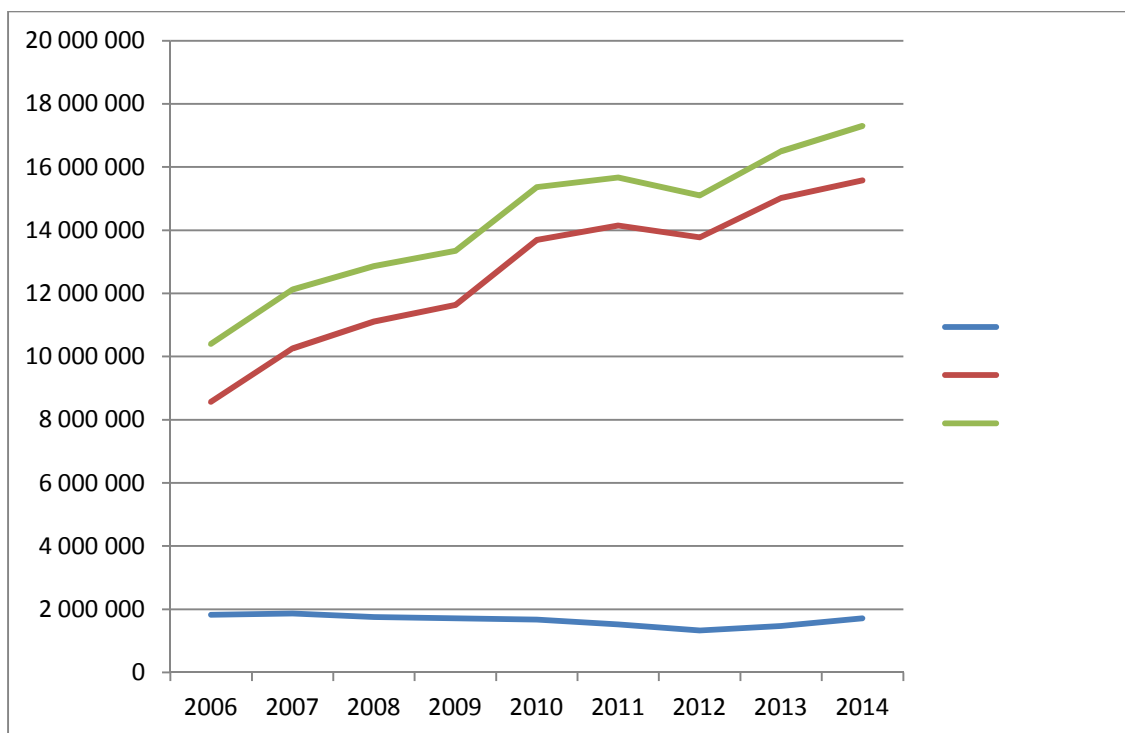


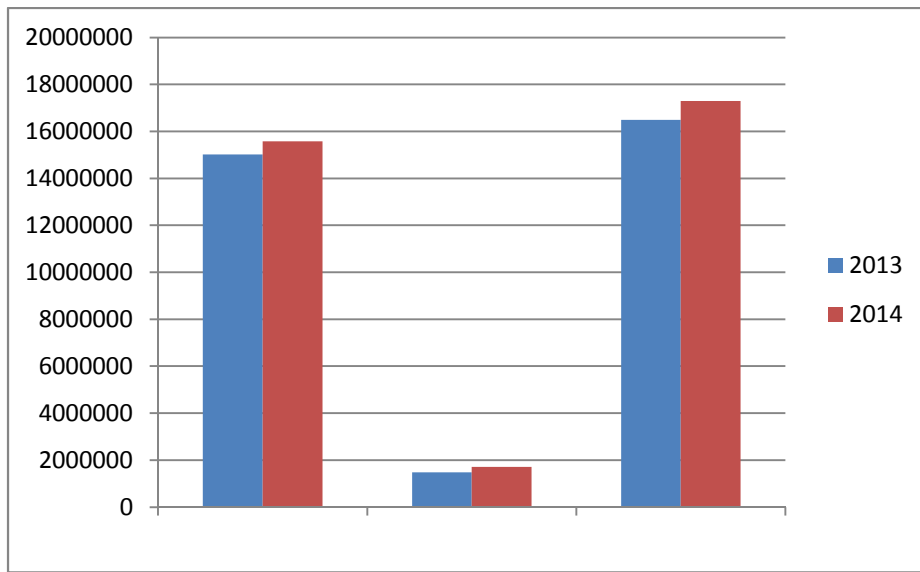
2014 2006

2014	2013	2012	2011	2010	2009	2008	2007	2006	السنة
1 715 008	1 474 120	1 327 737	1 519 578	1 674 240	1 712 760	1 753 426	1 869 900	1 830 270	النقل الوطني
15 579 863	15 022 071	13 776 925	14 150 340	13 687 601	11 637 251	11 113 035	10 256 681	8 565 282	النقل الدولي
17 294 871	16 496 191	15 104 662	15 669 918	15 361 841	13 350 011	12 866 461	12 126 581	10 395 552	المجموع



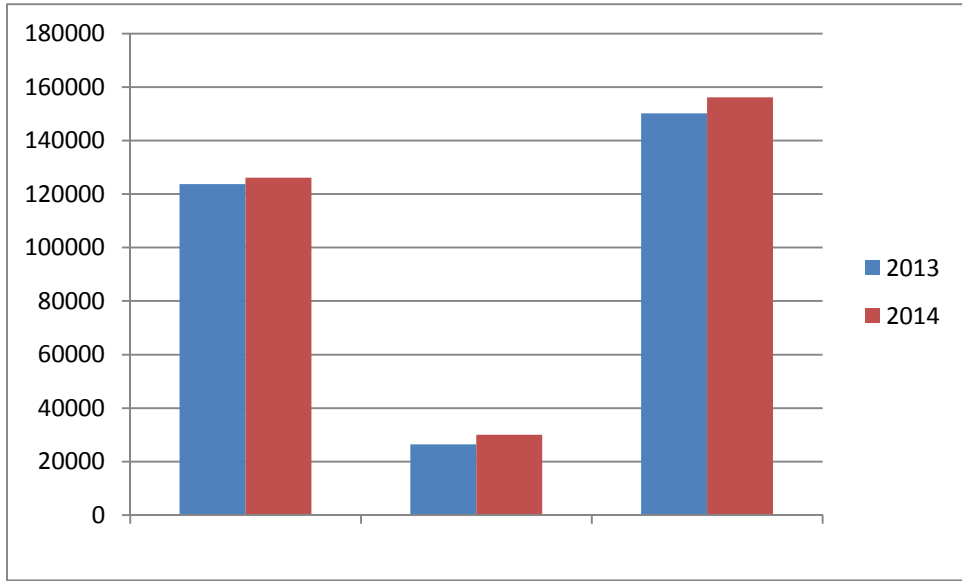
2014

معدل التغير	حركة المسافرين	
	2014	2013
3,71%	15579863	15022071
16,34 %	1715008	1474120
4,84 %	17294871	16496191



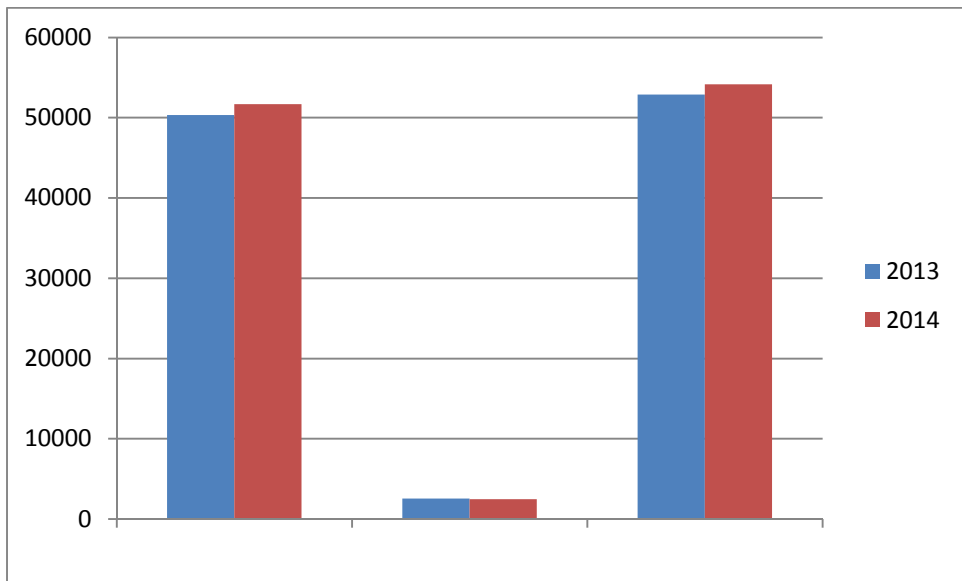
2014

معدل التغير	حركة الطائرات	
	2014	2013
1,92%	126113	123732
13,73%	30027	26402
4%	156140	150134



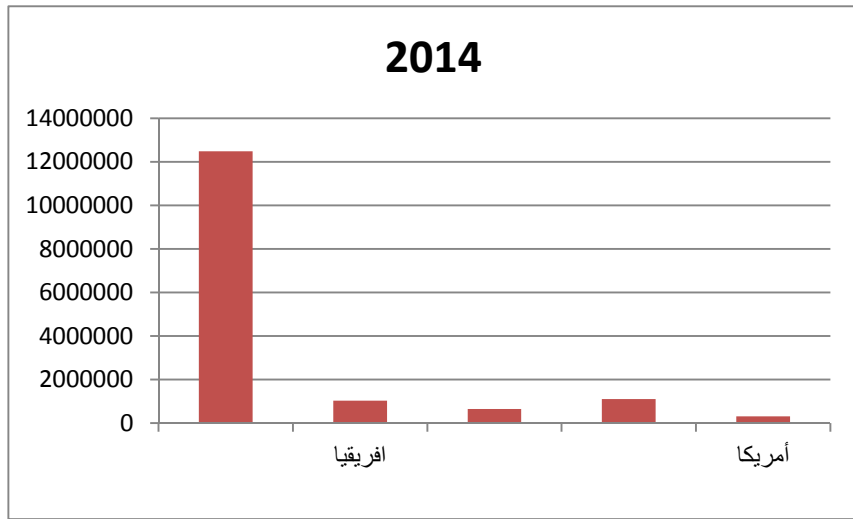
2014

معدل التغير	حركة الشحن الجوي التجاري بالطن		
	2014	2013	
2,68 %	51666,74	50319,1	دولي
-3,23 %	2481,43	2564,19	وطني
2,39 %	54148,18	52883,29	المجموع



## 2014

نسبة توزيع الوجهات لسنة % 2014	معدل التغير	2014	2013	
80	2,83 %	12482701	12139236	أوروبا
7	20,36 %	1034334	859339	افريقيا
4	-11,52 %	649706	734294	المغرب العربي
7	9,63 %	1100789	1004123	الشرق الاوسط و الأقصى
2	9,56%	312333	285079	أمريكا
100	3,71 %	15579863	15022071	المجموع



2015

-

عرفت الفترة ما بين 2003 و 2015 تطورا هاما في عدد الرحلات المبرمجة، حيث انتقل من:

ارتفع عدد الرحلات الأسبوعية المبرمجة خلال موسم صيف 2015 إلى 1350 رحلة، أي بزيادة (5,7%) مقارنة مع عدد الرحلات الأسبوعية المبرمجة خلال موسم صيف 2014، وتعمل 43 شركة للنقل الجوي على إنجاز هذه الرحلات موزعة كما يلي:

المجموع			
3	1	2	الشركات الوطنية
40	15	25	الشركات الأجنبية

43	16	27	المجموع
----	----	----	---------

وتستحوذ جهة أوروبا على الحصة الأكبر من عدد الرحلات ب 1059 رحلة أسبوعية، متبوعة ب إفريقيا (137 رحلة أسبوعية) والمغرب العربي (74 رحلة أسبوعية) والشرق الأوسط (62 رحلة أسبوعية) وأمريكا (17 رحلة أسبوعية)

	2015	2014	
7,29	1 059	987	أوروبا
13,14	155	137	إفريقيا
9,68	68	62	الشرق الأوسط
-31,08	51	74	المغرب العربي
0	17	17	أمريكا
5,72	1 350	1 277	المجموع