

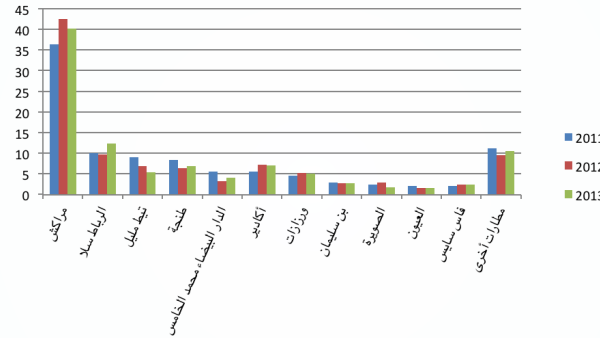
## طيران الأعمال بالمغرب



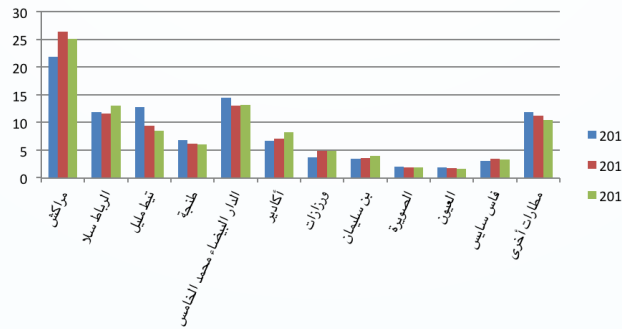
تتوزع الحركة الجوية لطيران الأعمال حسب المطارات على الشكل التالي:

المطارات	عدد المسافرين (%)			حركة الطائرات (%)		
	2011	2012	2013	2011	2012	2013
مراكش	36,4	42,5	40,2	21,8	26,4	25,1
الرباط سلا	10	9,6	12,3	11,8	11,6	13
تيط مليل	9	6,8	5,4	12,7	9,4	8,5
طنجة	8,4	6,4	6,9	6,8	6,1	6
الدار البيضاء محمد الخامس	5,6	3,2	4,1	14,4	13	13,1
أكادير	5,6	7,2	7,1	6,7	7	8,2
ورزازات	4,6	5,2	5	3,7	4,8	4,9
بن سليمان	2,8	2,7	2,7	3,4	3,6	3,9
الصويرة	2,3	2,9	1,8	2	1,9	1,9
العيون	2,1	1,6	1,5	1,9	1,7	1,6
فاس سايس	2,1	2,4	2,3	3,1	3,4	3,3
مطارات أخرى	11,1	9,5	10,7	11,7	11,1	10,5

### عدد المسافرين



### حركة الطائرات



## 6. توزيع الطائرات الخاصة المغربية حسب المطارات:

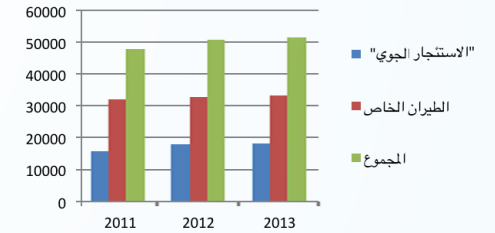
المطارات	مجموع الطائرات الخاصة
الرباط سلا	9
تيط مليل	8
الدار البيضاء أنفا	5
الدار البيضاء محمد الخامس	4
مراكش	3
ميسور	2
بن سليمان	2
فاس	1
أكادير	1
الناضور	1
طنجة	1
<b>المجموع</b>	<b>37</b>

## 7. الحركة الجوية لطيران الأعمال بالمغرب

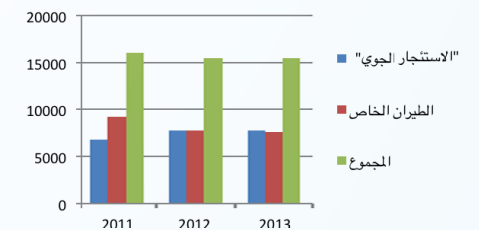
يبين الجدول الموالي العدد الإجمالي للمسافرين وحركة الطائرات لطيران الأعمال:

	عدد حركات الطائرات			عدد المسافرين		
	2011	2012	2013	2011	2012	2013
«الاستثمار الجوي»	15.743	17.952	18.249	6.788	7.736	7.774
الطيران الخاص	32.084	32.708	33.263	9.240	7.718	7.618
<b>المجموع</b>	<b>47.827</b>	<b>50.660</b>	<b>51.512</b>	<b>16.028</b>	<b>18.454</b>	<b>15.392</b>

### عدد المسافرين



### عدد حركات الطائرات



## 1. مقدمة

يشكل طيران الأعمال فرعاً من نشاط النقل الجوي يخصص لنقل المسافرين تحت الطلب من طرف الشركات أو الخواص الذين يستعملون الطائرات كوسيلة للاستغلال (نشاط جوي غير تجاري) أو من طرف شركات تسمى «شركات الاستئجار الجوي» (نشاط جوي تجاري).

ويؤمّن طيران الأعمال تنقلات سريعة لمسيري ومسؤولي الشركات. ويمكن من تقليص الإكراهات المرتبطة بأوقات السفر والعبور ومدة التسجيل. وينتمي المسافرون على متن طائرة الأعمال إلى نفس المجموعة في إطار العمل أو في إطار عائلي؛ كما أن طاقم الطائرة يتشكل من مستخدمين يحظون بالثقة.

بالنسبة لطيران الأعمال، فإن مساطر المراقبة جد سريعة، وترتيبات الصعود إلى الطائرة شبه منعدمة، ووقت الانتظار مقلص إلى الحد الأدنى الضروري.

ويتميز الطيران الخاص بإيجابيات تتمثل في الريح الكبير في الوقت والمردودية.

## 2. الإطار القانوني

يخضع نشاط طيران الأعمال بالمغرب إلى النصوص التنظيمية التالية:

- المرسوم رقم 2.61.161 بتاريخ 7 صفر 1382 (10 يوليو 1962) المنظم لقطاع الطيران المدني، سيما المادة 122 منه؛
- قرار وزير النقل والملاحة التجارية رقم 544.00 بتاريخ 2 نونبر 2000 الذي يحدد شروط الحصول على رخصة استغلال خدمات النقل العمومي والعمل الجوي، كما تم تغييره بقرار 31 مايو 2002؛
- دفتر التحملات الذي يحدد شروط منح رخصة استغلال الخدمات الجوية للنقل العمومي المنتظم وغير المنتظم.

## 3. مسطرة الترخيص لإحداث شركة الاستئجار الجوي

كل شركة ترغب في الحصول على رخصة لاستغلال خدمات جوية للنقل العمومي تحت الطلب (الاستئجار الجوي)، يتعين عليها وضع ملف بالمديرية العامة للطيران المدني، يتضمن المعطيات والوثائق التالية:

### الشق الإداري والمالي :

- الاسم والعنوان الاجتماعي للشركة (شخص ذاتي أو شركة)؛
- المقر الاجتماعي بالنسبة للشركات؛
- مقتطف القيد بالسجل التجاري؛
- نسخة مشهود بمطابقتها للأصل من النظام الأساسي بالنسبة للشركات؛
- دراسة الجدوى للمشروع؛
- مخطط الأعمال للأربع سنوات القادمة من الاستغلال؛
- خدمات النقل الجوي المراد استغلالها؛
- بطاقة حول الطائرات المراد استغلالها: نوع وعدد الطائرات، سنوات التصنيع، مزايا المعدات الجوية؛
- نسخة من شهادة التأمين التي تغطي المسؤولية المدنية في حالة حادثة، سيما تجاه المسافرين والأمتعة والبضائع والبريد والغير، طبقاً للنصوص التنظيمية الجاري بها العمل (المادتين 206 و 210 من المرسوم رقم 2.61.161 المشار إليه أعلاه)؛
- الضمانات المالية.

### الشق التقني:

- يتعين على الشركة الاستجابة لعدد من الشروط التقنية للحصول على الشهادة التقنية للاستغلال.

ويبقى منح رخصة الاستغلال رهين بتوفر الشركة على الشهادة التقنية للاستغلال سارية الصلاحية. كما أن صلاحية الرخصة ليست محدودة في الزمن، وتستمر صلاحية الرخصة كلما ظلت الشركة تستجيب للشروط التنظيمية المطلوبة.

## 4. رخصة التحليق والهبوط بالنسبة للطائرات الأجنبية

### الرحلات الخاصة بواسطة الطائرات

هذا النوع من الرحلات لا يتطلب أي رخصة قبلية. إلا أنه يجب توجيه برنامج الطيران إلى المديرية العامة للطيران المدني 6 ساعات على الأقل بالنسبة للرحلات IFR و12 ساعة على الأقل بالنسبة للرحلات VFR، وذلك قبل مغادرة الطائرة القادمة من الخارج.

ملاحظة: القيام برحلات في اتجاه بعض المدن (العيون، الداخلة، كلميم، بوغرفة وطانطان) يتطلب رخصة قبلية.

### الرحلات الخاصة ULM, planeurs, montgolfières

تخضع الرحلات بواسطة ULM, planeurs, montgolfières لرخصة قبلية من طرف المديرية العامة للطيران المدني. ويجب إرفاق طلب الترخيص بالوثائق التالية:

- معلومات حول الرحلة : نوعية الطائرة، التسجيل، رقم الرحلة، رقم النداء، المسار الكامل؛
- شهادة التأمين؛
- شهادة التسجيل؛
- شهادة الملاحة أو بطاقة تحديد الآلية بالنسبة ل ULM؛
- رخصة الراديو؛
- رخصة طاقم القيادة؛
- نسخة من جوازات السفر للطيارين والأطعم؛
- رمز جهاز الإغاثة (ELT ou PLB)

### الرحلات بواسطة طائرات الاستئجار الجوي

يخضع هذا النوع من الرحلات لرخصة قبلية من طرف المديرية العامة للطيران المدني. ويجب إرفاق طلب الترخيص ببيان يتضمن معلومات حول الرحلة: نوعية الطائرة، التسجيل، رقم الرحلة، رقم النداء، المسار الكامل.

## 5. نشاط طيران الأعمال بالمغرب (الاستئجار الجوي)

### عدد شركات «الاستئجار الجوي»

يبين الجدول الموالي عدد شركات «الاستئجار الجوي» المرخصة من طرف وزارة التجهيز والنقل واللوجستيك :

نوع النشاط	عدد الشركات
استئجار جوي بواسطة الطائرة	7
استئجار جوي بواسطة الحوامة	1
<b>المجموع</b>	<b>8</b>

## عدد الطائرات المستغلة في «الاستئجار الجوي»

تستغل شركات «الاستئجار الجوي» بالمغرب 23 طائرة موزعة كما يلي:

نوع النشاط	عدد الطائرات
استئجار جوي بواسطة الطائرة	14
استئجار جوي بواسطة الحوامة	9
<b>المجموع</b>	<b>23</b>

## توزيع الطائرات حسب نوعية المحرك

نوعية المحرك	عدد الطائرات
طائرات بمحرك دافع propulseur	5
طائرات بمحرك تفاعلي réacteur	9
الحوامات	9
<b>المجموع</b>	<b>23</b>

## عدد ساعات الطيران

يبرز الجدول الموالي عدد ساعات الطيران في السنة المنجز من طرف شركات «الاستئجار الجوي»:

2011	2012	2013
2.253	2.106	2.847
828	633	820
<b>3.081</b>	<b>2.739</b>	<b>3.667</b>

## رقم المعاملات السنوي بالدرهم

يبرز الجدول الموالي تطور رقم المعاملات السنوي المنجز من طرف شركات «الاستئجار الجوي»:

2011	2012	2013
75.591.314	110.946.087	154.494.425
21.581.777	37.743.398	67.190.593
<b>97.173.091</b>	<b>148.689.485</b>	<b>221.685.018</b>

